

Eftersøgning af løvfør i Kolding Kommune, 2019



Niels Damm
nd@amphi.dk
2292 0797

Baggrund

Løvfrø er i Kolding Kommune senest registreret i 2009 af Skriver. Registreringen fra 2009 danner grundlag for denne undersøgelse, som skal dels skal give en status på løvfrøens tidligere udbredelse (2009) og dels vise om løvfrøen har spredt sig til nye områder.

Metode

Samtlige af Skriver (2009) 116 registrerede vandhuller er genbesøgt på lune og stille nætter i maj og juni. Hvis løvfrøer er hørt fra andre vandhuller i de besøgte områder, er disse også registreret. Maj måned var forholdsvis kold og fattig på regn. Registreringerne blev derfor først afsluttet i varme perioder i juni. Samtlige lyttenætter er nøje udvalgt i forhold til vejret og løvfrøerne var ved alle registreringer meget aktive. Ud fra baggrundsviden om løvfrøens øvrige nutidige udbredelse i Kolding Kommune er der udvalgt ekstra områder til nattelytning: Bastrup Skov Syd for Vamdrup, Frøruprød, Dalby ved den vestlige udkant af Stenderup Halvøen. Der er i alt lyttet løvfrøer i 172 vandhuller, og dermed i 56 ekstra vandhuller ud over Skrivers. De for løvfrø 50 bedst egnede vandhuller er genbesøgt i juli om dagen med ketsjer for at eftersøge yngel af løvfrø og stor vandsalamander. Fund af øvrige padder er noteret. Den dominerende vegetation og muligheder for at forbedre vandhullernes tilstand er noteret.

Registrering og vurdering

Der er hørt løvfrø i alle de undersøgte områder, som var med i Skrivers registrering fra 2009. Løvfrøen er dermed stadig udbredt i de samme områder, om end bestandene i nogle områder er gået væsentligt tilbage.

Ud af Skrivers 116 registrerede vandhuller er løvfrøerne målt ved antallet af kvækkende hanner gået tilbage i 96 af vandhullerne og gået frem i 14 af vandhullerne. I 6 vandhuller er der hørt det samme antal kvækkende hanner i 2009 og 2019. Det samlede antal kvækkende hanner var i 2009 797 mod 383 i 2019, svarende til en tilbagegang på over 50 %.

Der har været en betydelig fremgang omkring Tiufkær, Viuf Skov, Viuf og Sønder Vilstrup Skov hvor der er hørt 319 løvfrøhanner i 2019 mod 228 i 2009. Der er hørt kraftig kvækken af løvfrø nord for kommunegrænsen. Øst for Viuf blev der set 109 kvækkende hanner i ét vandhul, som blev rekorden for registreringerne i 2019. Der blev dog kun fundet enkelte løvfrøhaletudser i dette vandhul.

På den nordøstlige del af Stenderup Halvøen er løvfrøen omkring Nørreskov og Midtskov gået tilbage fra 127 hanner til kun 16 hanner i 2019. Løvfrøen har til gengæld spredt sig omkring Bastrup Skov syd for Vamdrup og omkring Frøruprød. Ved Frøruprød er bestanden dog meget tynd og spredt og uden egentlige basisvandhuller. Løvfrøen overlever sandsynligvis i dette område ved lejlighedvis at kunne yngle i oversvømmede lavninger i dyrkede marker. Løvfrøen findes nu også i forstaden Dalby til Kolding.

Ud af de 50 undersøgte vandhuller er der kun fundet haletudser af løvfrø i 11 vandhuller. I nogle af de undersøgte vandhuller kan en af de primære årsager til manglende ynglesucces af løvfrø være stor forekomst af stor vandsalamander, som blev fundet ynglende i 12 vandhuller. Kun i fire vandhuller blev begge arter fundet ynglende samtidig. Øvrige årsager vurderes at være den udbredt dårlige tilstand af de undersøgte vandhuller, som generelt er påvirket af for stor tilførsel af næring, tykt lag næringsrigt mudder, tilgroning og overskygning af få næringstolerante arter som bredbladet dunhammer og pilebuske osv. samt stejle brinker. I syv af de registrerede vandhuller blev der observeret fisk, sandsynligvis er antallet af vandhuller med fisk noget højere.



Løvfrø haletudser.



Ynglevandhul for løvfrø på hesteafgræsset fold ved Kokær.

Resultater

	Tilbagegang i antal kvækkende hanner 2009-2019
	Fremgang i antal kvækkende hanner 2009-2019
	Status quo i antal kvækkende hanner 2009-2019

Lokalitet nr.	Kort nr.	Stednavn	Løvfør Skrivel 2009 kvækkende hanner	Bilag IV arter 2019					
				Løvfør	Stor vandsalamander				
					kvækkende hanner adulte dag	haletudser	æg	larver	adulte
1	1	Tiufkær	1	0					
2	1	Tiufkær	7	0					
3	1	Tiufkær	7	0					
4	1	Tiufkær	3	0					
5	1	Tiufkær	10	15	0	0	0	1	
6	1	Tiufkær	15	9	0	0	0		
7	1	Tiufkær	15	0					
8	2	Viuf Skov	3	0					
9	2	Viuf Skov	15	0					
10	2	Viuf Skov	5	0					
11	2	Viuf Skov	10	10	0	11	1		
12	2	Viuf Skov	1	0					
13	2	Viuf Skov	1	0					
14	2	Viuf Skov	10	9	0	0			
15	2	Viuf Skov	5	2					
16	2	Viuf Skov	40	5	11	0			
17	2	Viuf Skov	3	0	0	0			
18	2	Viuf Skov	1	0					
19	2	Viuf Skov	3	4	0	11	1		
20	2	Viuf Skov	4	0					
21	2	Viuf Skov	10	5	11	1			
22	2	Viuf Skov	10	22	0	0			
23	3	Viuf	7	13	0	0			
24	3	Viuf	12	3	0	0			
25	2	Viuf Skov	1	0					
26	2	Viuf Skov	3	0					
27	2	Viuf Skov	7	0					
28	3	Viuf	8	0					
29	3	Viuf	5	109	3	0			
30	4	Sønder Vilstrup Skov	4	4	11	0			
31	4	Sønder Vilstrup Skov	2	0					
32	5	Nørreskov	10	0					
33	5	Nørreskov	4	4	0	0			
34	5	Nørreskov	20	0					
35	5	Nørreskov	6	0					
36	5	Nørreskov	20	3	0	0			
37	5	Nørreskov	20	3	0	0			
38	5	Nørreskov	1	3					

39	5	Nørreskov	7	0				
40	5	Nørreskov	10	0				
41	5	Nørreskov	6	0				
42	6	Midtskov	15	0				
43	6	Midtskov	2	0				
44	6	Midtskov	5	0				
45	6	Midtskov	1	0				
46	7	Sønder Bjert	1	0				
47	7	Sønder Bjert	1	0				
48	7	Sønder Bjert	5	0				
49	7	Sønder Bjert	2	0				
50	7	Sønder Bjert	5	4	0	0		
51	8	Sønder Bjert	2	0				
52	8	Sønder Bjert	10	0				
53	8	Sønder Bjert	10	5				
54	8	Sønder Bjert	10	22	0	0		
55	9	Sønderskov	15	7	0	0	0	
56	9	Sønderskov	3	0				
57	9	Sønderskov	10	0				
58	9	Sønderskov	2	0				
59	9	Sønderskov	60	3				
60	6	Midtskov	2	2				
61	9	Sønderskov	20	2				
62	9	Sønderskov	1	0				
63	9	Sønderskov	5	0				
64	10	Bjert Strand	2	0				
65	10	Bjert Strand	2	5				
66	10	Bjert Strand	5	0				
67	10	Bjert Strand	2	0				
68	11	Binderup	8	1				
69	11	Binderup	10	1				
70	11	Binderup	2	0				
71	10	Bjert Strand	3	0				
72	10	Bjert Strand	3	50	1	0		
73	11	Binderup	7	4	0	0		
74	11	Binderup	2	0				
75	11	Binderup	2	0				
76	11	Binderup	3	1				
77	12	Grønninghoved Strand	8	0				
78	13	Vonsild	3	4	0	0		
79	13	Vonsild	2	0				
80	13	Vonsild	6	0				
81	13	Vonsild	4	5				
82	13	Vonsild	6	0				
83	13	Vonsild	5	0				
84	14	Binderup	2	0				
85	14	Binderup	1	0				
86	14	Binderup	1	2				
87	14	Binderup	1	0				
88	14	Binderup	5	1				
89	15	Højsmose	5	9				
90	14	Binderup	4	0				
91	14	Binderup	6	4				
92	15	Højsmose	7	1				
93	15	Højsmose	3	0				
94	14	Binderup	8	0				
95	15	Højsmose	3	0				
96	16	Sjølund	1	1				
97	16	Sjølund	2	0				
98	16	Sjølund	2	0				
99	17	Stepping	5	0				

100	17	Stepping	1	4				
101	18	Stepping	30	1				
102	18	Stepping	20	1				
103	18	Stepping	2	0				
104	18	Stepping	2	1				
105	18	Stepping	4	0				
106	25	Frøruprød	8	3	3	0		
107	20	Anderup	5	5	0	0		
108	20	Anderup	2	0				
109	20	Anderup	3	2				
110	20	Anderup	7	1				
111	18	Stepping	2	0				
112	21	Bjerndrup	3	1				
113	21	Bjerndrup	8	1				
114	22	Kokær	30	6	0	0		
115	23	Bojskov	8	0				
116	23	Bojskov	2	0				
117	1	Tiufkær	16		11	1		
118	1	Tiufkær	16	2	0	11	1	
119	4	Sønder Vilstrup Skov	6		0			
120	4	Sønder Vilstrup Skov	4		0	0		
121	4	Sønder Vilstrup Skov	41		0	11		
122	4	Sønder Vilstrup Skov	12		0	11	1	
123	26	Bastrup Skov	11		0	0		
124	27	Farris	12		0	0		
125	27	Farris	22		0	0		
126	26	Bastrup Skov	9		0	0		
127	9	Sønderskov	5		0	0		
128	18	Stepping	15		11	11		
129	22	Kokær	11		1	0		
130	22	Kokær	10		1	1		
131	12	Grønninghoved Strand	5		0	2	2	
132	12	Grønninghoved Strand	4		0	0	0	
133	13	Vonsild	4		6	0		
134	14	Binderup	4		0	0		
135	14	Binderup	4		0	11		
136	14	Binderup	6		0	0		
137	7	Sønder Bjert	21		11	0		
138	1	Tiufkær	5					
139	1	Tiufkær	1					
140	1	Tiufkær	2					
141	1	Tiufkær	3					
142	3	Viuf	3					
147	6	Midtskov	1					
148	7	Sønder Bjert	6					
149	10	Bjert Strand	4					
150	11	Binderup	9		0	11	5	
151	11	Binderup	4		0	0		
152	14	Binderup	1					
153	14	Binderup	3					
154	14	Binderup	4					
155	15	Højsmose	2					
156	27	Farris	5		0	0		
157	18	Stepping	2					
158	18	Stepping	2					
161	18	Stepping	0		0	0		
163	17	Stepping	3					
164	20	Anderup	1					
165	21	Bjerndrup	1					
166	21	Bjerndrup	1					
167	22	Kokær	1					

168	26	Bastrup Skov		0					
169	26	Bastrup Skov		5					
170	26	Bastrup Skov		3					
171	26	Bastrup Skov		10					
172	26	Bastrup Skov		5					
173	26	Bastrup Skov		10					
174	24	Frøruprød		2	0	0			
175	24	Frøruprød		3	0	0			
176	25	Frøruprød		1	0	0			
177	28	Dalby		3					
178	28	Dalby		9					
179	28	Dalby		6					

Tiufkær



Viuf Skov



Kort 1 og 2: Tiufkær og Viuf Skov nord for Kolding.

Viuf



Sønder Vilstrup Skov



Kort 3 og 4: Viuf og Sønder Vilstrup Skov syd for Kolding

Nørreskov



Midtskov



Kort 5 og 6: Nørreskov og Midtskov på Stenderup Halvøen.

Sønder Bjert



Sønder Bjert syd



Kort 7 og 8: Sønder Bjert på Stenderup Halvøen.

Sønderskov



Bjert Strand



Kort 9 og 10: Sønder Skov og Bjert Strand på Stenderup Halvøen.

Binderup



Grønninghoved Strand

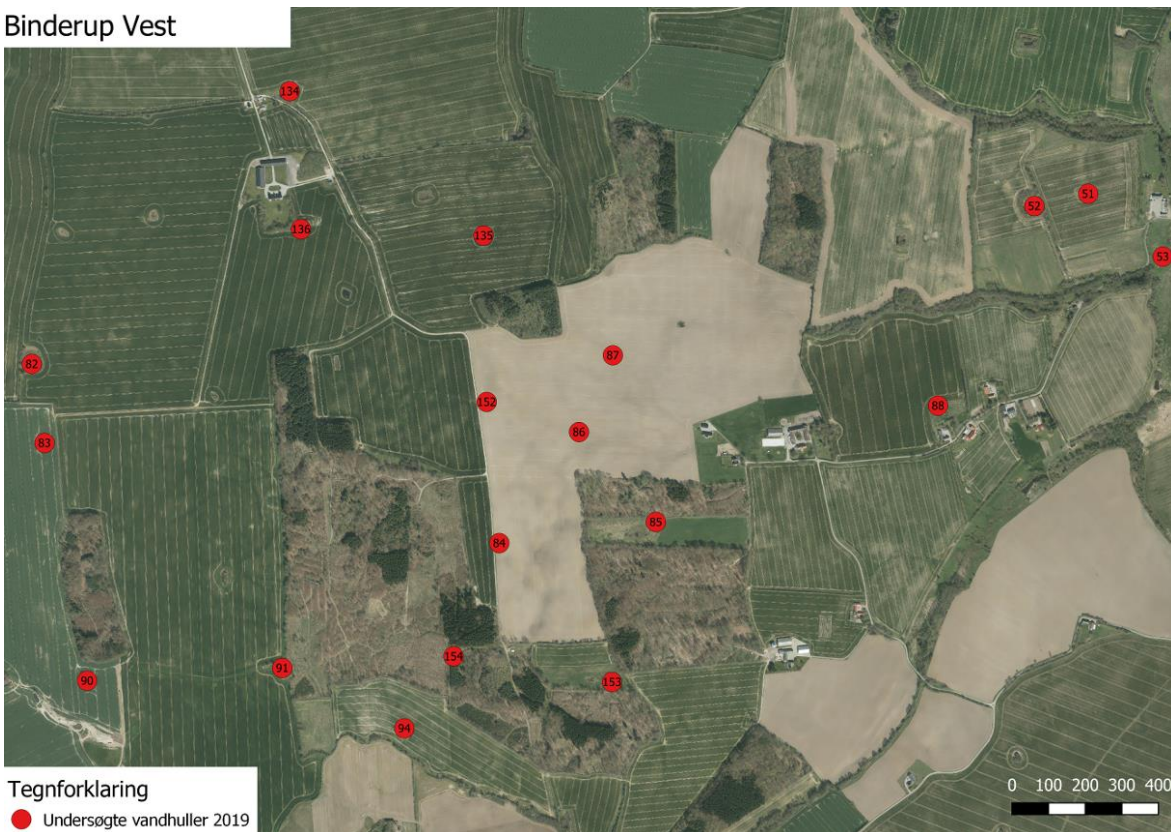


Kort 11 og 12: Binderup og Grønninghoved Strand på Stenderup Halvøen.

Vonsild



Binderup Vest



Kort 13 og 14: Vonsild og Binderup Vest syd for Kolding.

Højsmose



Sjølund



Kort 15 og 16: Højsmose og Sjølund syd for Kolding.

Stepping nord



Stepping syd



Kort 17 og 18: Stepping.

Bjerndrup



Bjerndrup



Kort 20 og 21: Anderup og Bjerndrup.

Kokær

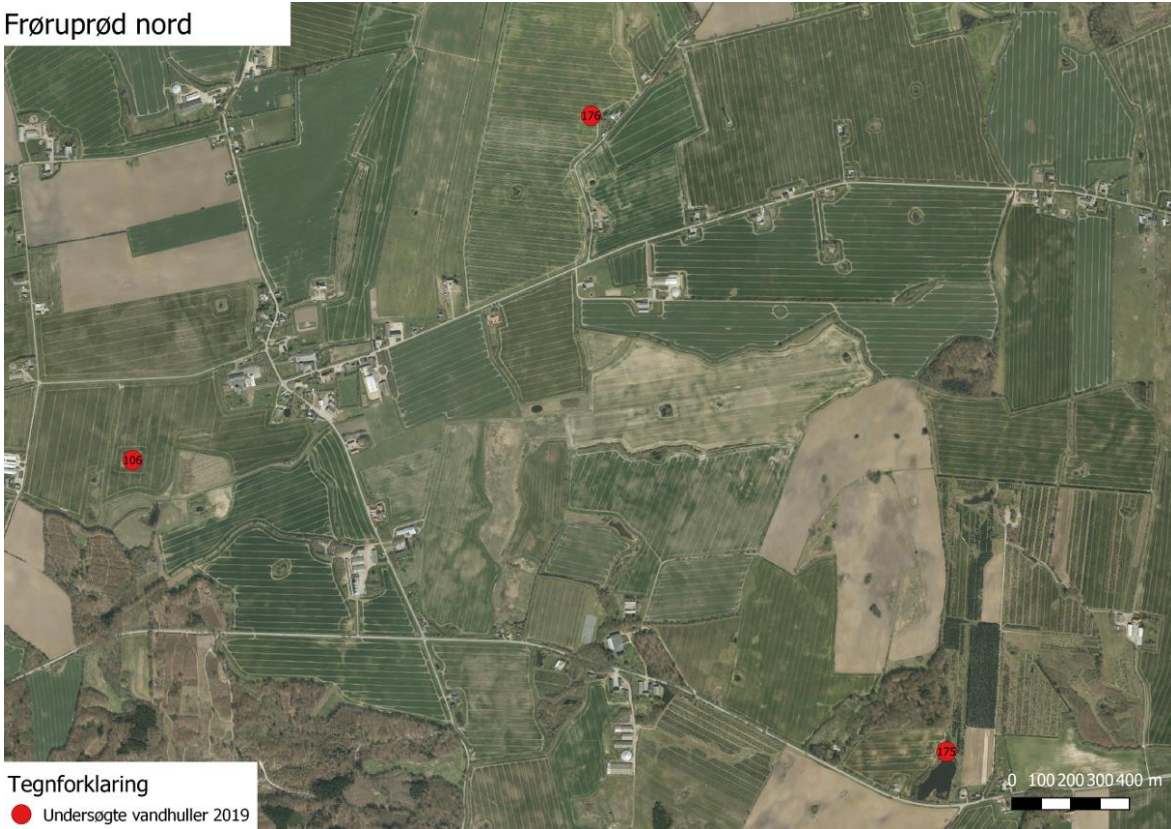


Bojskov



Kort 22 og 23: Kokær og Bojskov syd for Christiansfeld.

Frøruprød nord



Frøruprød syd



Kort 24 og 25: Frøruprød.

Bastrup Skov



Farris



Kort 26 og 27: Bastrup Skov og Farris syd for Vamdrup.

Dalby



Tegnforklaring

- Undersøgte vandhuller 2019

Kort 28: Dalby, syd for Kolding.